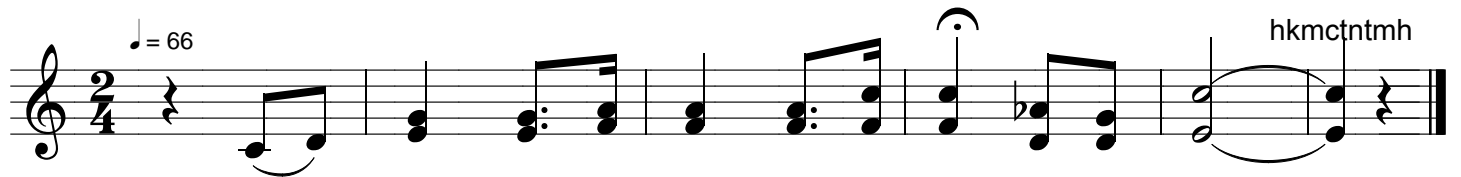


Chúa Nhật 20c Thường Niên, TV.39

Bình an là ao ước sâu thẳm nhất của con người. Vậy mà Chúa nói: "*Thầy không đến để đem bình an, nhưng đem sự chia rẽ*". Để hiểu được lời này, chúng ta nhớ lại lần kia Chúa nói: "*Thầy ban bình an của Thầy cho anh em. Thầy ban cho anh em không như thế gian ban tặng*" (Ga.14:27). Như thế bình an của Chúa ban khác với bình an của thế gian. Khác biệt căn bản là bình an của thế gian khước từ thập giá, nhưng bình an của Chúa luôn có thập giá đồng hành. Hai bình an này tự nó chia rẽ nhau và đưa chúng ta vào một cuộc chiến một mất một còn. Thánh Phaolô khuyên ta nhìn lên Đức Kitô trên thập giá và đọc những trang sử oai hùng của hàng hàng lớp lớp thánh nhân, để từ đó múc lấy nguồn sinh lực mà can đảm "*kiên quyết xông ra chiến trận đang chờ đợi ta*" (xem Dt 12:1-4). Thánh Vịnh giờ đây là bài ca phải được vang lên trong suốt cuộc chiến và vang lên cho đến lúc chiến thắng vẹn toàn.

Đáp ca Chúa Nhật 20c Thường Niên

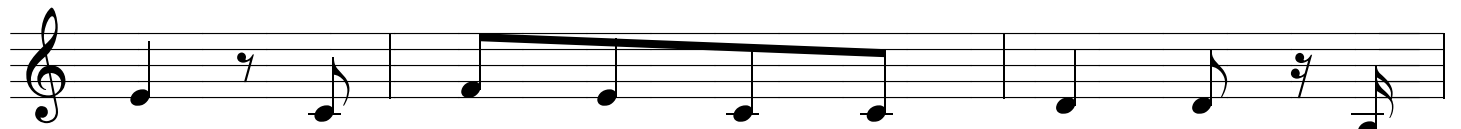
TV.39: 2, 3, 4, 18



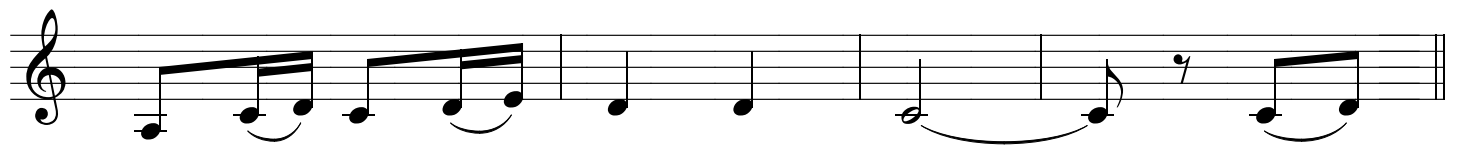
ĐÁP: Lạy Chúa, xin cấp tốc, xin cấp tốc trợ phù con.



1. Tôi đã cậy trông, tôi đã cậy trông ở



Chúa, Người đã nghiêng mình về bên tôi và



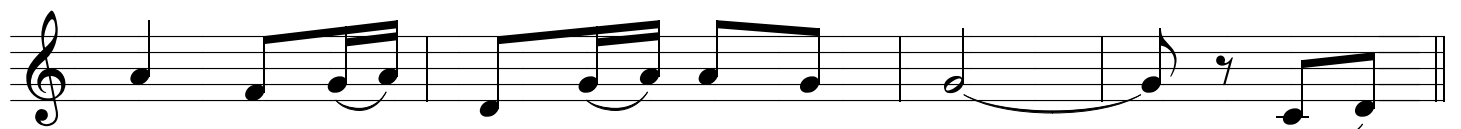
Người đã nghe tiếng tôi kêu cầu. ĐÁP: Lạy...



2. Người đã kéo tôi ra khỏi lỗ mò, khỏi



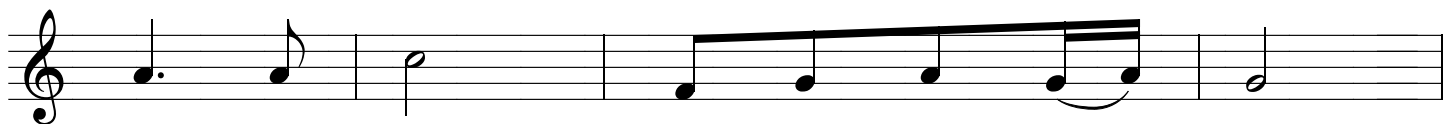
chỗ bùn nhơ, Người đã đặt chân tôi trên đá



cứng, và đã làm vững bước chân tôi. ĐÁP: Đáp...



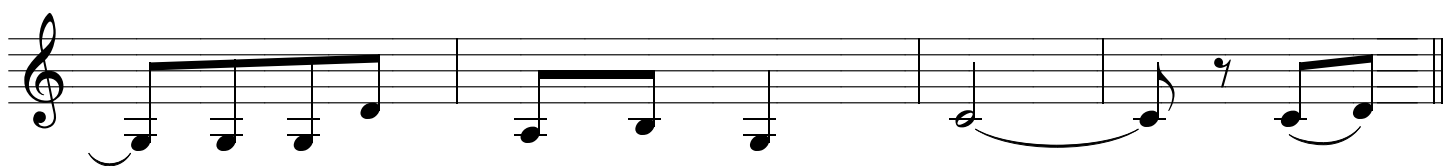
3. Và Người đã đặt trong miệng tôi một bài ca



mới, bài ca mừng Thiên Chúa chúng ta,



nhiều người đã chúng kiến và tôn sợ,



và họ sẽ cậy trông vào Chúa ĐÁP: Lạy...



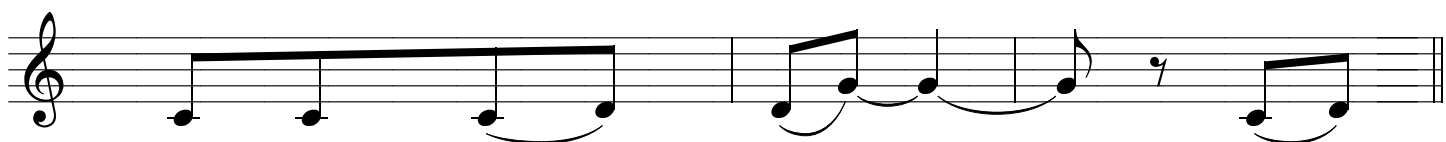
4. Phần con khốn khổ cơ bản, nhưng



mà có Chúa ân cần chăm nom. Người là



đấng phù trợ và giải thoát con, ôi lạy Chúa, xin



Ngài đừng chậm trễ ĐÁP: Lạy...

Alleluia Chúa Nhật 20c Thường Niên

Ga.8:12

$\text{♩} = 80$ hkmcntm

Al le lu ia, al le lu ia,
al le lu ia, al le lu ia.
Chúa phán: "Ta là ánh sáng thế
gian; ai theo Ta sẽ được ánh sáng ban sự sống".
Al le lu ia, al le lu ia,
al le lu ia, al le lu ia.